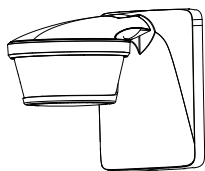


FR Détecteur de mouvement

- theLuxa P220 WH 1010605
- theLuxa P220 BK 1010606
- theLuxa P300 WH 1010610
- theLuxa P300 BK 1010611



1. Consignes de sécurité fondamentales

AVERTISSEMENT
 Danger de mort, risque d'électrocution ou d'incendie !
 ➤ Seul un électricien spécialisé est habilité à procéder au montage !

- L'appareil répond à la norme EN 60669-2-1 en cas de montage conforme
- IP 55/54 selon EN 60529 (en fonction du type de montage)

2. Usage conforme

- Détecteur de mouvement pour la commande d'éclairage automatique en fonction de la présence et de la luminosité
- Convient pour le montage au mur ou au plafond en extérieur
- Convient pour les entrées, les garages, les jardins, les couloirs, les parcs, etc.
- Prévu uniquement pour une installation hors de portée de main

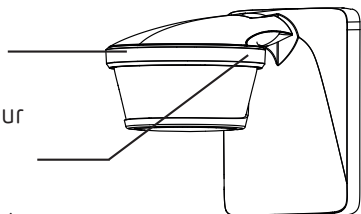
Élimination

- Procéder à l'élimination de l'appareil conformément aux directives de protection de l'environnement.

3. Description

Détecteur de mouvement avec tête de capteur

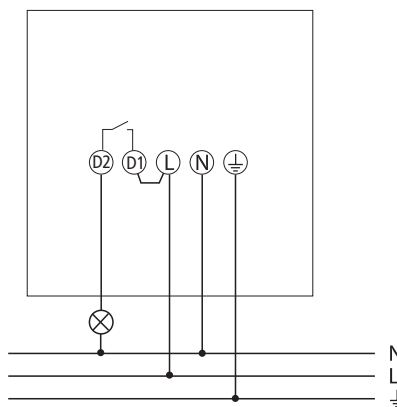
3 potentiomètres pour le réglage de la durée (min), de la luminosité (Lux) et de la sensibilité (mètre)



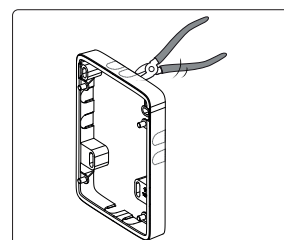
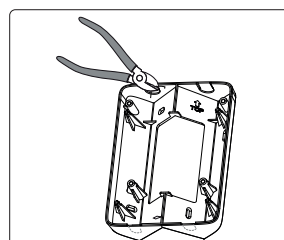
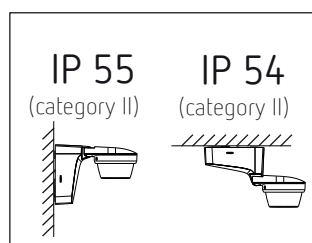
4. Raccordement

AVERTISSEMENT
 Danger de mort, risque d'électrocution ou d'incendie !
 ➤ Seul un électricien spécialisé est habilité à procéder au montage !

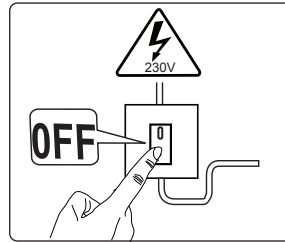
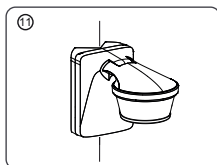
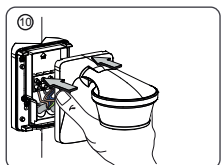
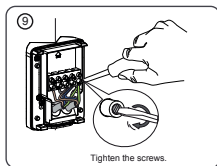
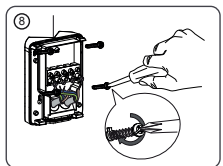
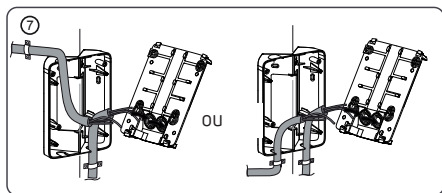
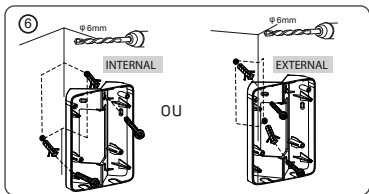
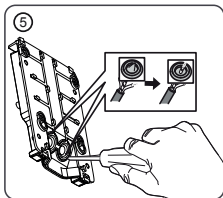
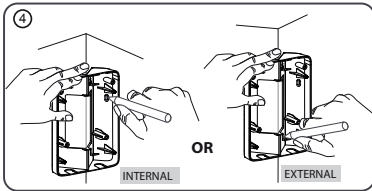
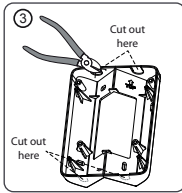
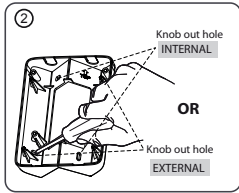
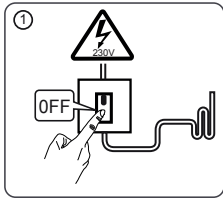
- Couper la tension !
- Protéger contre toute remise en marche !
- Vérifier l'absence de tension !
- Mettre à la terre et court-circuiter !
- Recouvrir ou protéger les pièces sous tension situées à proximité.
- D1, D2 : convient à la commutation de la TBTF ou une tension d'un conducteur externe identique à L



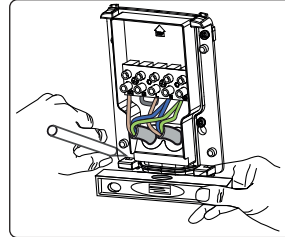
5. Montage



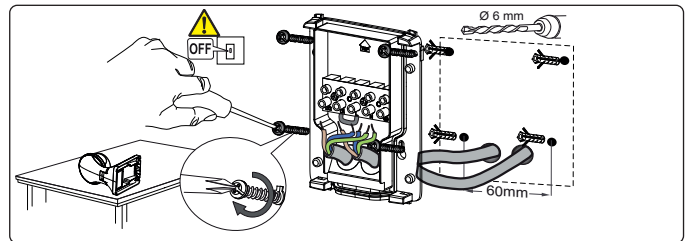
- Si nécessaire, utiliser l'équerre d'angle (9070904, 9070905) ou le châssis d'écartement joint (9070908, 9070909) pour assurer la flexibilité du montage et pour introduire les câbles par le côté ou le haut / bas.



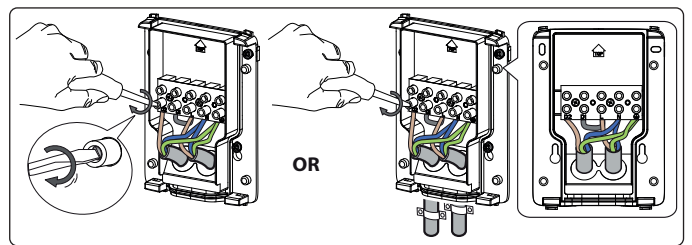
► Couper la tension.



► Reporter les marquages pour les trous au mur (avec le gabarit de perçage / socle joint).
► Percer les trous.



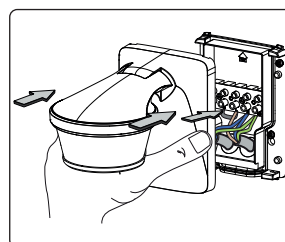
► Faire passer le câble à travers le joint d'étanchéité du socle.
► Fixer le socle (et le châssis d'écartement) au mur.



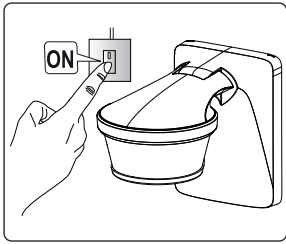
L	Conducteur externe	Brun
N	Conducteur neutre	Bleu
	Conducteur de protection	Vert/jaune

D1, D2	Contact de relais	Brun
N	Conducteur neutre	Bleu
	Conducteur de protection	Vert/jaune

► Raccorder chaque conducteur à la borne correspondante.
► Serrer les vis.

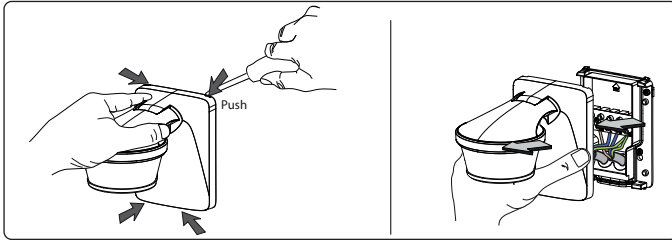


► Insérer le détecteur de mouvement sur le socle et l'enclencher.



➤ Raccorder le détecteur de mouvement au réseau.

Démontage

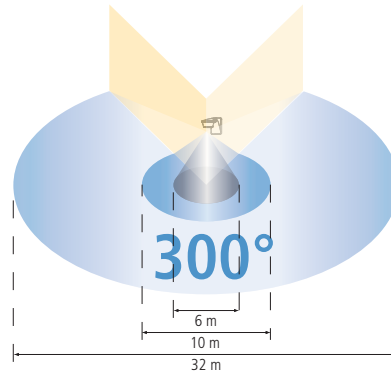
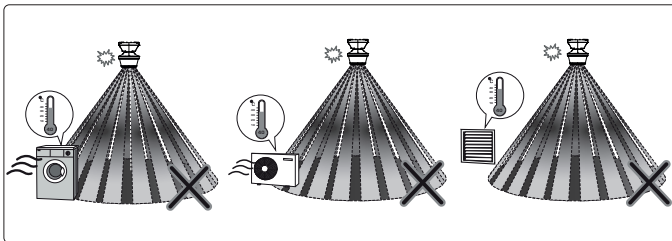


➤ Détacher doucement les crochets d'enclenchement supérieur et inférieur avec le tournevis et retirer l'appareil par l'avant.

Consignes d'installation

Le détecteur réagissant aux variations de température, éviter les situations suivantes :

- Ne pas orienter le détecteur de mouvement vers des objets dont les surfaces sont fortement réfléchissantes, comme des miroirs, etc.
- Ne pas installer le détecteur de mouvement à proximité de sources de chaleur, telles que des bouches de chauffage, des climatiseurs, des lampes, etc.
- Ne pas diriger le détecteur de mouvement vers des objets qui bougent sous l'effet du vent, comme des rideaux, de grandes plantes vertes, etc.
- Respecter le sens du déplacement lors du test.



- Hauteur de montage recommandée : 2 – 4 m
- Zone de détection transversale : 16 m (déplacement transversal par rapport au détecteur)
- Zone de détection frontale : 5 m (déplacement face au détecteur)
- Angle de détection : 220° ou 300°

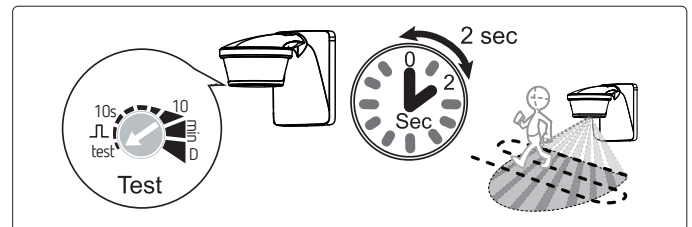
6. Test déambulatoire et orientation

Le test déambulatoire permet de tester la zone de détection ou de la délimiter, si nécessaire.

➤ Régler le potentiomètre Durée (min) sur test.

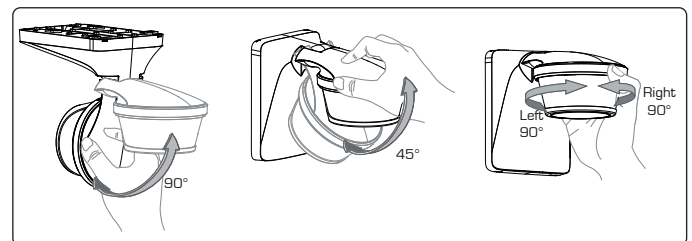
Le détecteur de mouvement réagit uniquement aux mouvements (indépendamment de la luminosité).

- Traverser la zone de détection. Après avoir détecté un mouvement, le détecteur de mouvement s'active pendant 2 s.
- Pendant le test, faire attention au sens de la marche.

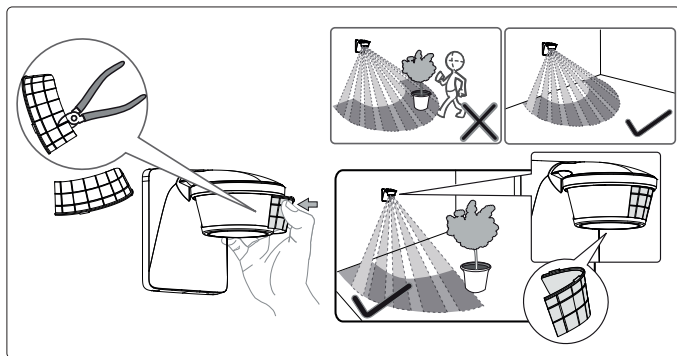


Orientation du détecteur de mouvement avec tête de capteur

La tête de capteur peut être orientée de 45° vers le bas, de 90° vers le haut et de 90° vers la gauche ou la droite.



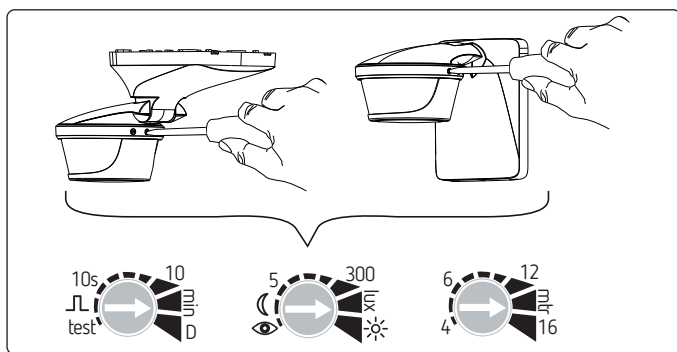
7. Utilisation de clips de recouvrement



- Utiliser les clips joints pour adapter le détecteur de mouvement à la zone de détection souhaitée.
- Retirer la partie souhaitée des clips à l'aide d'une pince ou d'un outil similaire.
- Les placer ensuite sur la lentille et visser.
- Si nécessaire, utiliser le ruban adhésif double face joint pour fixer les caches à clips.

8. Réglage

Le détecteur de mouvement est doté de 3 potentiomètres qui permettent de régler la durée (min), la luminosité (lux), la sensibilité (mètre), etc.

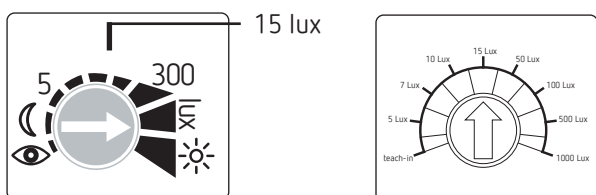


Réglage de la luminosité (lux)

Le potentiomètre Luminosité (Lux) permet de régler différentes valeurs de luminosité.

Pour modifier la luminosité pré réglée (15 lux en usine)

- Régler le potentiomètre sur la luminosité souhaitée (5 – 1 000 lux).



ou pour programmer une valeur de luminosité définie avec la fonction d'apprentissage

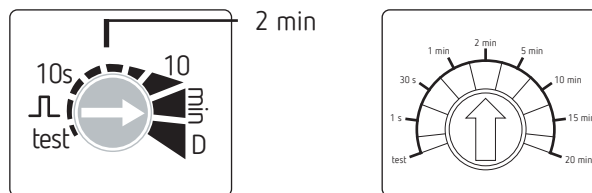
- À la luminosité souhaitée, placer le potentiomètre sur . Après 15 s, la nouvelle valeur est programmée.
- Laisser le potentiomètre sur la position .

Réglage de la durée (min)

Si le détecteur de mouvement ne détecte plus de mouvements, il se désactive après un certain temps.

Pour modifier la durée pré réglée (2 min. en usine)

- Régler le potentiomètre sur la durée souhaitée (1 s – 20 min).



Pour utiliser la fonction impulsions (par ex. pour une minuterie d'escalier)

- Placer le potentiomètre sur . Le détecteur de mouvement est activé pour une durée < 1 s, puis désactivé pendant 9 s. S'il détecte à nouveau un mouvement, il s'active à nouveau pendant 1 s.

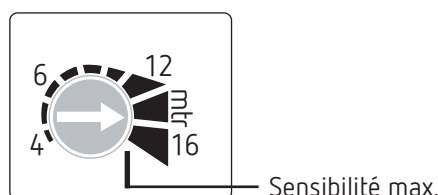
Réglage de la fonction « Interrupteur crépusculaire » D

- Régler le potentiomètre sur D. Le détecteur de mouvement réagit uniquement à la luminosité et est toujours allumé lorsque la luminosité est inférieure à la valeur de luminosité réglée.

Réglage de la sensibilité (mètre)

Il est possible de réduire la sensibilité ; ce qui réduit également la zone de détection.

- Régler la sensibilité souhaitée sur le potentiomètre Mètre.

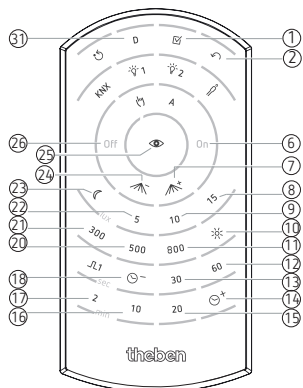


9. Réglages avec télécommande

Il est également possible d'effectuer les réglages avec les télécommandes theSenda P et theSenda S.

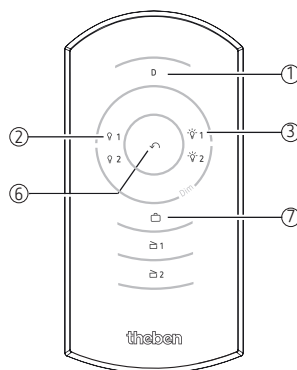
Réglages avec theSenda P (9070910)

theSenda P permet de régler les paramètres ou fonctions suivant(e)s :



①	Test	Mode de test, terminé après 10 min
②	Auto	Retour au mode automatique
⑥	Marche	Allumer la lumière (8 h)
⑦	Rang +	Augmenter la sensibilité
⑧	15 lux	Valeur de consigne de la luminosité 15 lux
⑨	10 lux	Valeur de consigne de la luminosité 10 lux
⑩	Lux marche en	Désactivation de la mesure de la luminosité
⑪	800 lux	Valeur de consigne de la luminosité 800 lux
⑫	60 s	Temporisation à l'extinction de la lumière 60 s
⑬	30 s	Temporisation à l'extinction de la lumière 30 s
⑭	Durée max.	Temporisation à l'extinction max. de la lumière, 20 min
⑮	20 min	Temporisation à l'extinction de la lumière 20 min
⑯	10 min	Temporisation à l'extinction de la lumière 10 min
⑰	2 min	Temporisation à l'extinction de la lumière 2 min
⑱	Durée min.	Temporisation à l'extinction min. de la lumière 10 s
⑳	500 lux	Valeur de consigne de la luminosité 500 lux
㉑	300 lux	Valeur de consigne de la luminosité 300 lux
㉒	5 lux	Valeur de consigne de la luminosité 5 lux
㉓	Lux min.	Valeur de consigne min. de la luminosité, 1 lux
㉔	Rang -	Réduire la sensibilité
㉕	Apprentissage	Programmation de la valeur de consigne de la luminosité
㉖	Arrêt	Éteindre la lumière
㉗	Mode D	Interrupteur crépusculaire (détecteur de mouvement désactivé)

Réglages avec theSenda S (9070911)



①	Mode D	Interrupteur crépusculaire (détecteur de mouvement désactivé)
②	Arrêt	Pression courte -> Éteindre la lumière
③	Marche	Pression courte -> Allumer la lumière
⑥	Auto	Retour au mode automatique
⑦	Mode Vac prog	Simulation de présence

Mode Vac prog

Le mode vacances est une simulation de présence destinée à dissuader de l'effraction en cas d'absence prolongée.

10. Caractéristiques techniques

- Tension de service : 230 V CA, +10 % – 15 %
- Fréquence : 50 Hz
- Puissance en veille : 0,3 W
- Angle de détection : 220°, 300°
- Zone de détection : transversale : max. 16 m, frontale : max. 5 m
- Hauteur de montage : 2 – 4 m
- Protection anti-angle mort : oui
- Plage de réglage de la luminosité : 5 – 1 000 / ∞ lux
- Durée d'activation de la zone : 1 s – 20 min
- Température ambiante admissible : de –25 °C à +45 °C
- Classe de protection : II
- Indice de protection : IP 55 (montage mural) et IP 54 (montage au plafond) (catégorie II) selon EN 60529
- Puissance de commutation : 10 A (cos φ = 1) 10 AX (cos φ = 0,3)
- Puissance de commutation min. : 24 V / 100 mA
- Contact de commutation : micro-contact 230 V CA
- Lampes LED < 2 W : 60 W
- Lampes LED > 2 W : 600 W
- Charge de lampes à incandescence / à halogène : 2 300 W
- Lampes à halogène basse tension : 2 300 VA

- Luminaires fluorescents, ballasts à faibles pertes :
 - non compensés : 2 300 VA
 - compensés en série : 2 300 VA
 - compensés en parallèle : 1 300 VA (140 µF)
- Lampes fluorescentes, ballasts électroniques : 1 200 W
- Lampes fluorescentes compactes, ballasts électroniques : 300 W

11. Contact

Theben AG
Hohenbergstr. 32
D-72401 Haigerloch
ALLEMAGNE
Tél. +49 7474 692-0
Fax +49 7474 692-150

Assistance téléphonique

Tél. +49 7474 692-369
Fax +49 7474 692-207
hotline@theben.de

Adresses, numéros de téléphone, etc.

www.theben.de